

Corona och besök i tandvården t o m v 48 år 2020

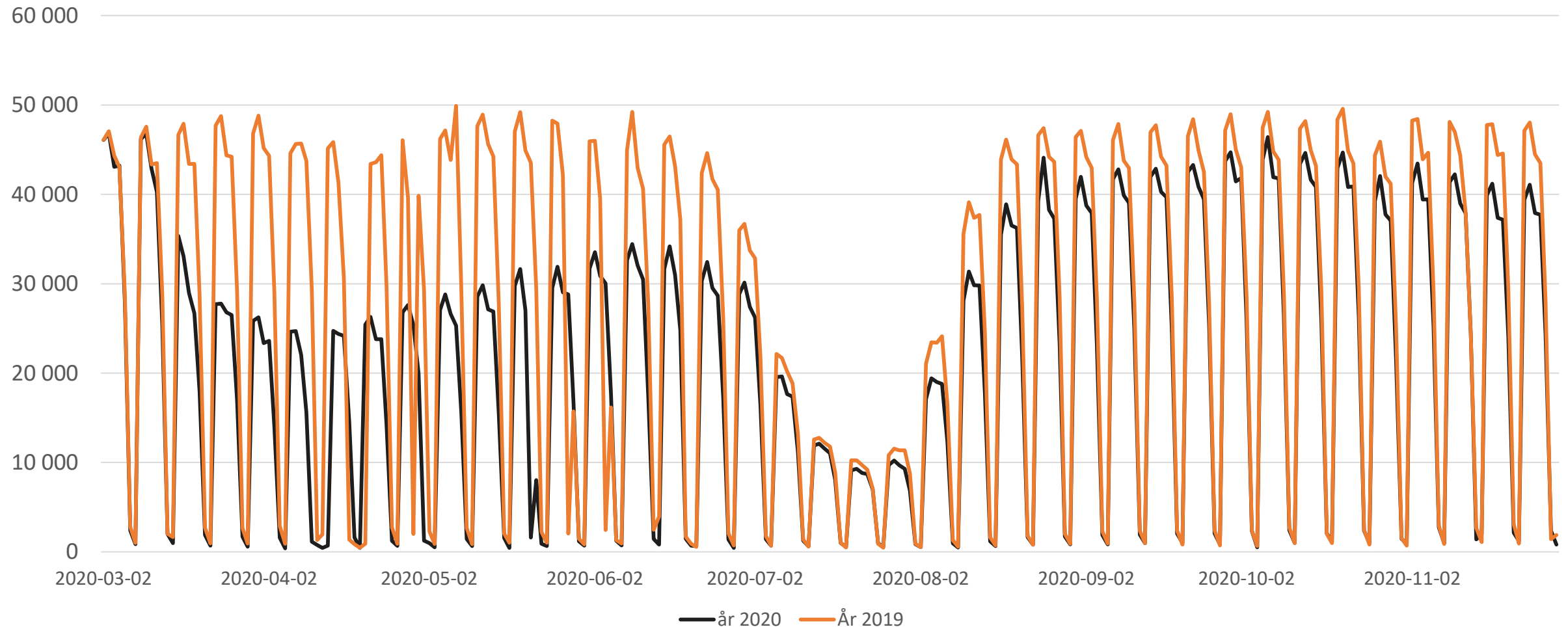
Hur efterfrågan på tandvård som rapporteras till det statliga tandvårdsstödet påverkats av Covid - 19 virus.

Uppgifter om tandvård för barn och unga upp till 24 år och regionernas särskilda tandvårdsstöd finns inte med.

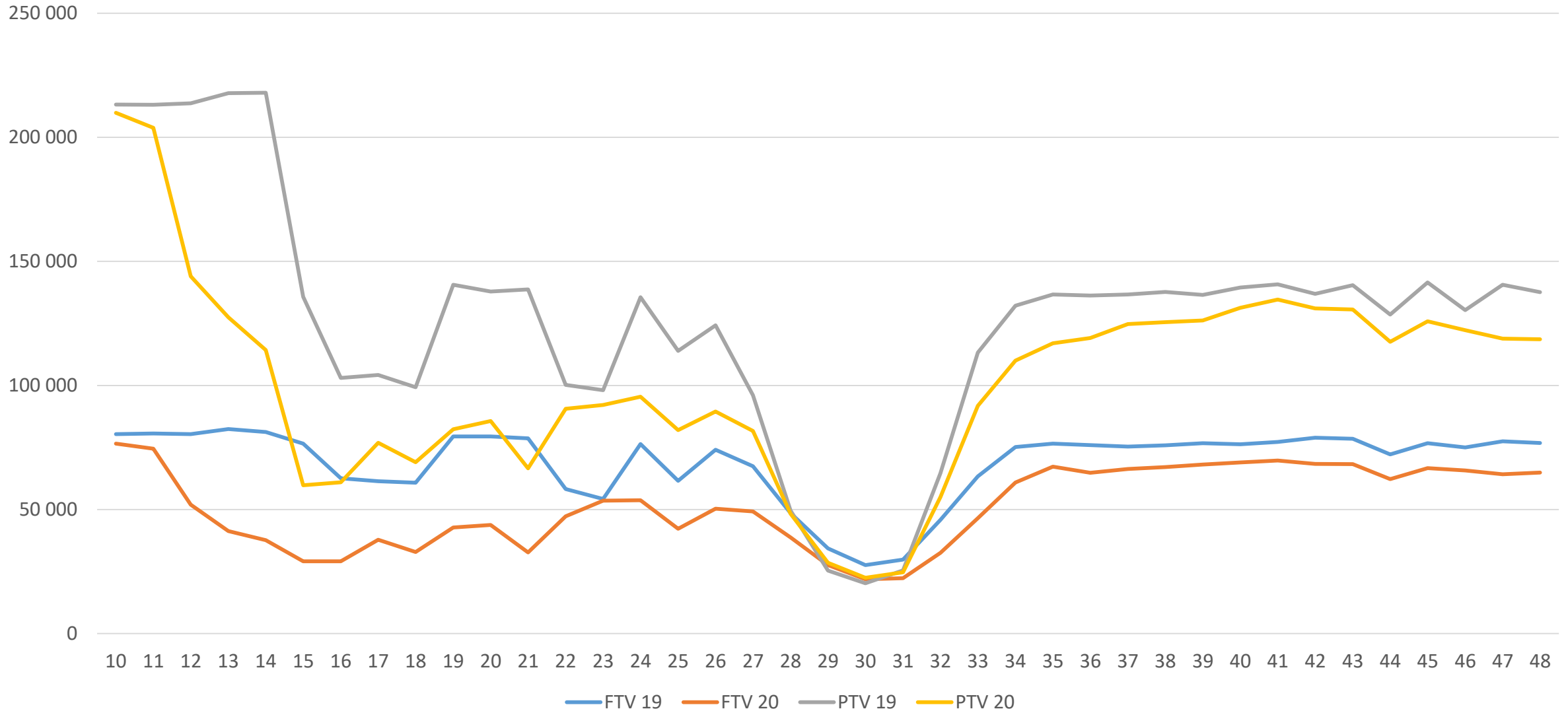
Kontakt: lars.j.sjodin@forsakringskassan.se

Antal besök per dag, den 2 mars – 29 november

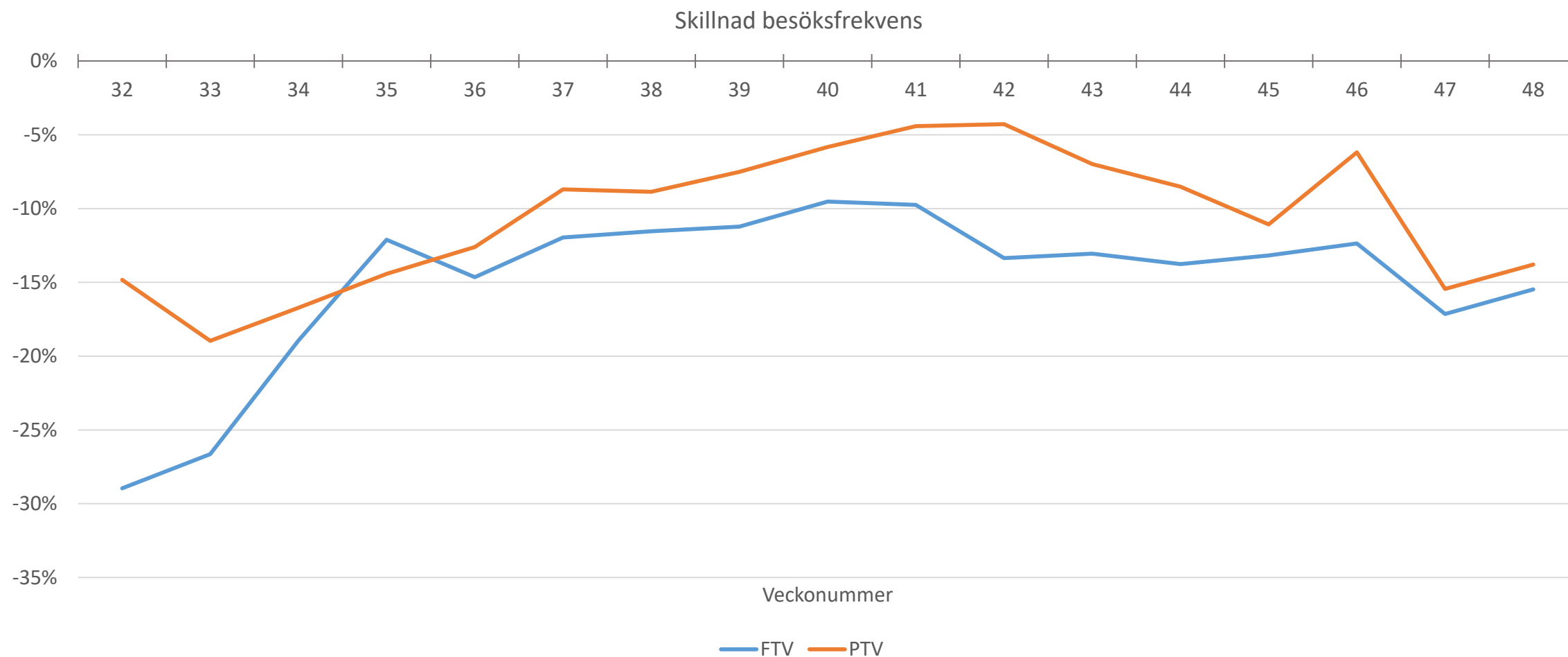
2020 jämfört med år 2019. Antal besök steg i september-oktober för att i november minska igen. Besöksfrekvensen var 91 – 94% v 39-43, låg några veckor på knappt 90 % för att de två sista veckorna vara ca 85% av år 2019.



Antal besök v 10 - 48 per vårdgivarkategori



Procentuell skillnad i besöksfrekvens v 32 - 48 jämfört med år 2019 per vårdgivarkategori, Privattandvård och Folktandvård .

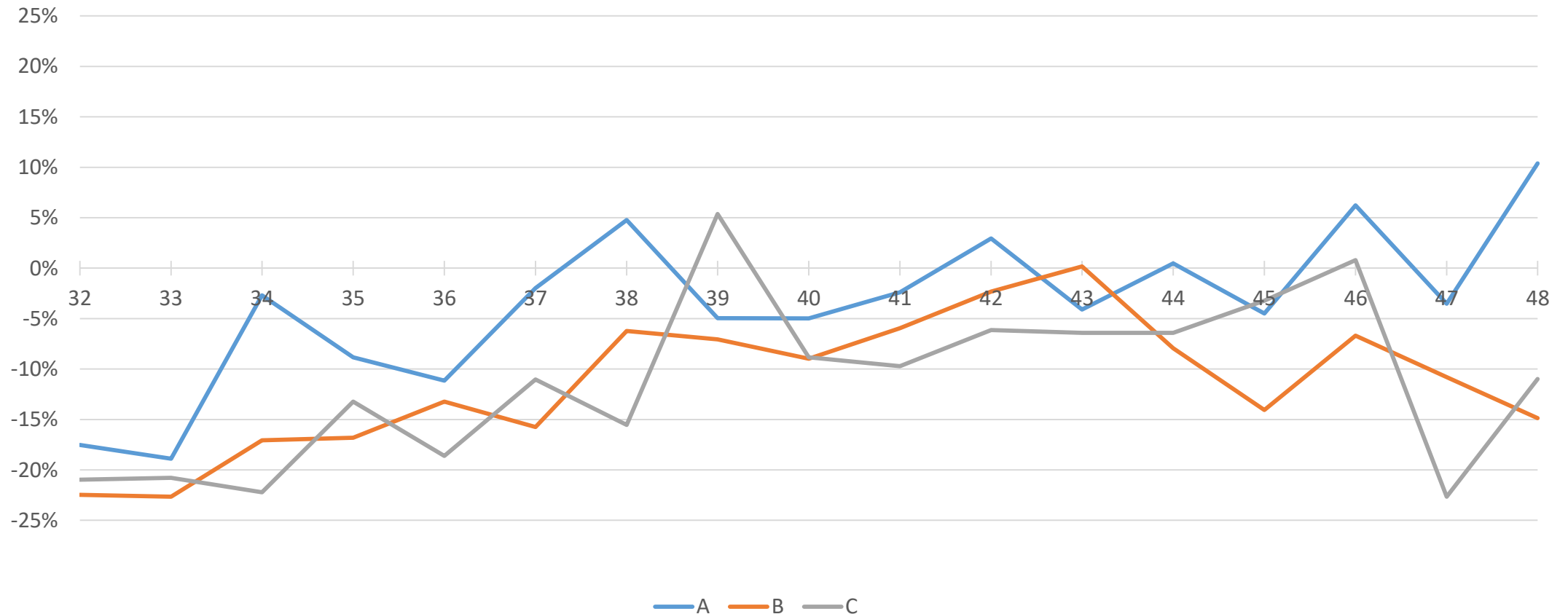


Skillnad i besöksfrekvens v 32- 48 jämfört med år 2019 per kommungrupp.

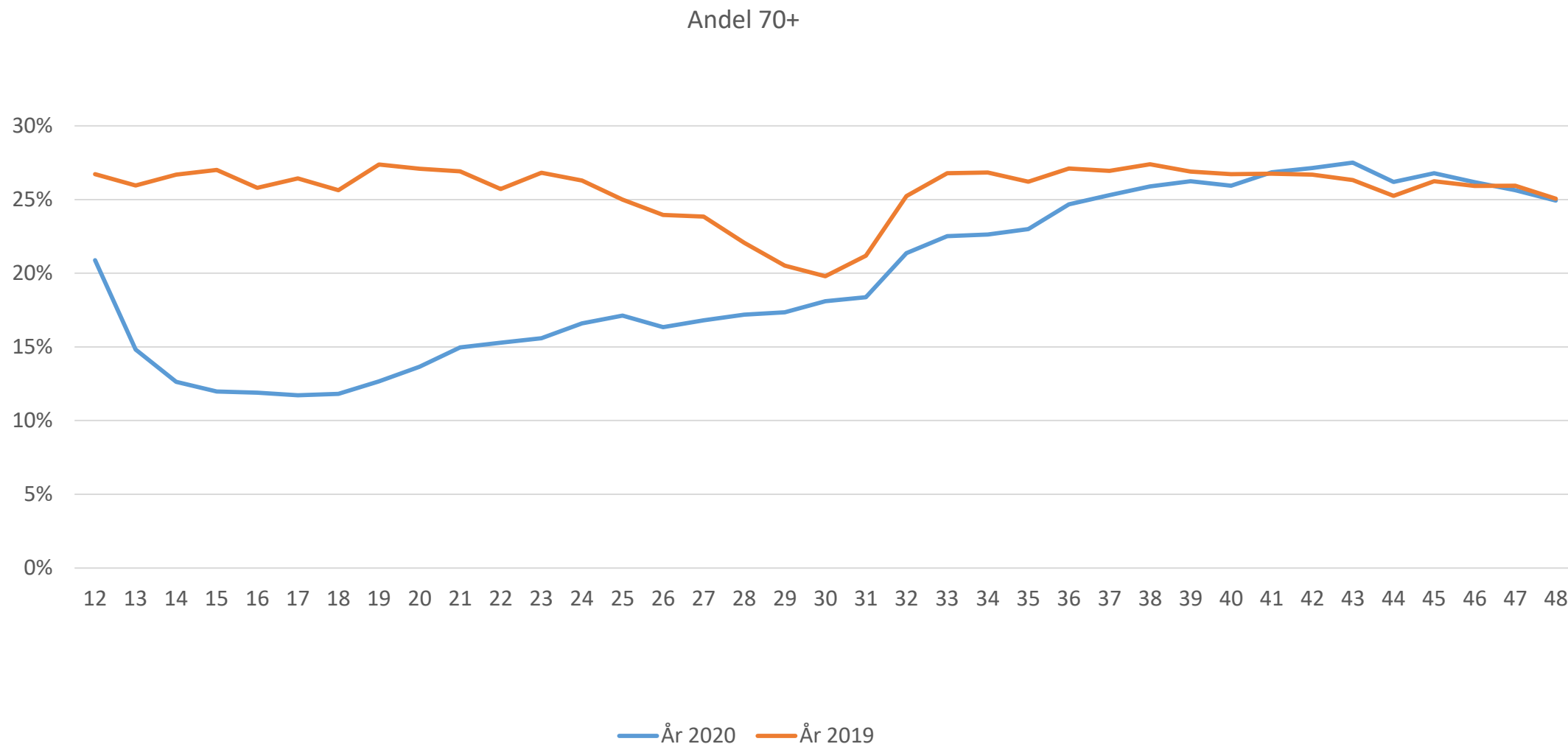
A. Storstäder och storstadsnära kommuner, + 10 % vecka 48

B. Större städer och kommuner nära större stad, -15 % vecka 48

C. Mindre städer/tätorter och landsbygdskommuner. -11 % vecka 48



Andel patienter "70+" på besök per vecka år 2020/2019. Blå linje avser år 2020. Andelen 70 + verkar numera ha samma nivå som år 2019.



Besök per region och vårdgivare v 12 - 48

Vecka 12 – 48 år 2020 jämfört med år 2019. Skillnader mellan regioner samt Ftv och Ptv.

Största minskning i Dalarna och Gävleborg, Östergötland
Minst i Norrbotten, Örebro och Kronoberg

Totalt – 22 % (- 1 526 000 besök)
FTV – 26 %
PTV – 19 %

Region	FTV #	FTV %	PTV #	PTV %	Totalt	Totalt %
Blekinge	-20 939	-49%	-14 769	-15%	-35 708	-32%
Dalarna	-35 626	-55%	-29 900	-25%	-65 526	-38%
Gotland	21	2%	-6 825	-23%	-6 804	-18%
Gävleborg	-42 333	-43%	-26 334	-30%	-68 667	-38%
Halland	-13 219	-18%	-33 269	-19%	-46 488	-20%
Jämtland	-7 958	-26%	-9 063	-13%	-17 021	-20%
Jönköping	-24 524	-21%	-29 220	-20%	-53 744	-21%
Kalmar	-29 320	-40%	-18 783	-20%	-48 103	-29%
Kronoberg	-4 659	-9%	-15 152	-18%	-19 811	-16%
Norrbotten	-9 118	-15%	-3 527	-3%	-12 645	-10%
Skåne	-127 861	-44%	-104 043	-15%	-231 904	-25%
Stockholm	-128 242	-30%	-205 890	-15%	-334 132	-21%
Södermanland	-7 918	-6%	-25 730	-21%	-33 648	-17%
Uppsala	-31 021	-27%	-35 990	-23%	-67 011	-27%
Värmland	-33 731	-32%	-27 056	-24%	-60 787	-29%
Västerbotten	-22 291	-24%	-15 024	-15%	-37 315	-23%
Västernorrland	-11 100	-19%	-17 469	-14%	-28 569	-18%
Västmanland	-11 259	-18%	-29 142	-22%	-40 401	-22%
Västra Götaland	-48 886	-9%	-146 332	-20%	-195 218	-17%
Örebro	-5 634	-7%	-26 435	-22%	-32 069	-17%
Östergötland	-49 304	-53%	-41 184	-20%	-90 488	-32%
Summa	-664 922	-26%	-861 137	-19%	-1 526 059	-22%

Intäkter per vårdgivare och region år 2020

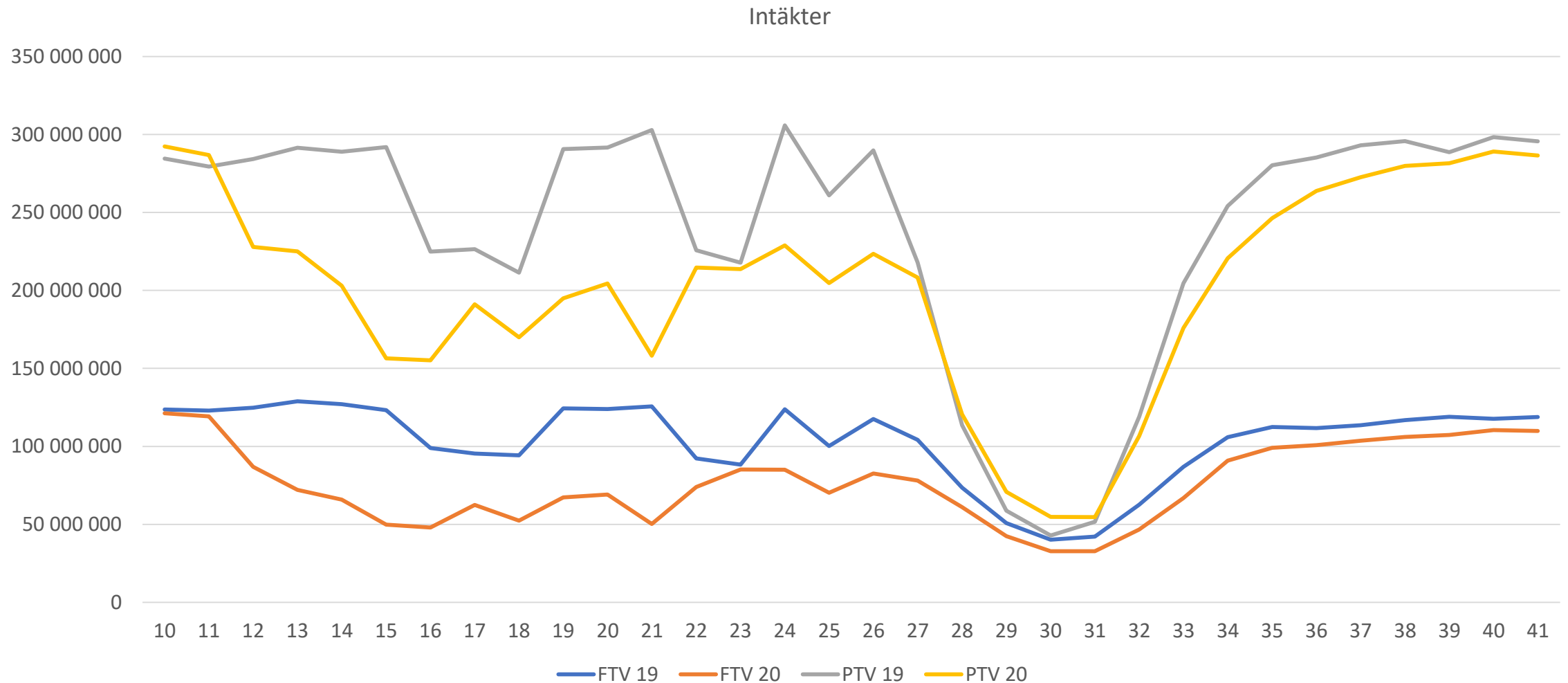
Ändring i intäkter från patienter
med statligt stöd från **v.1 – 48**
år 2020 jämfört med år 2019,
per region.

Sammanlagt minskade intäkter
med 2,1 mdr kronor
ca - 13 % sedan årets början.

Det är stora regionala
skillnader och mellan
folktandvård och privata

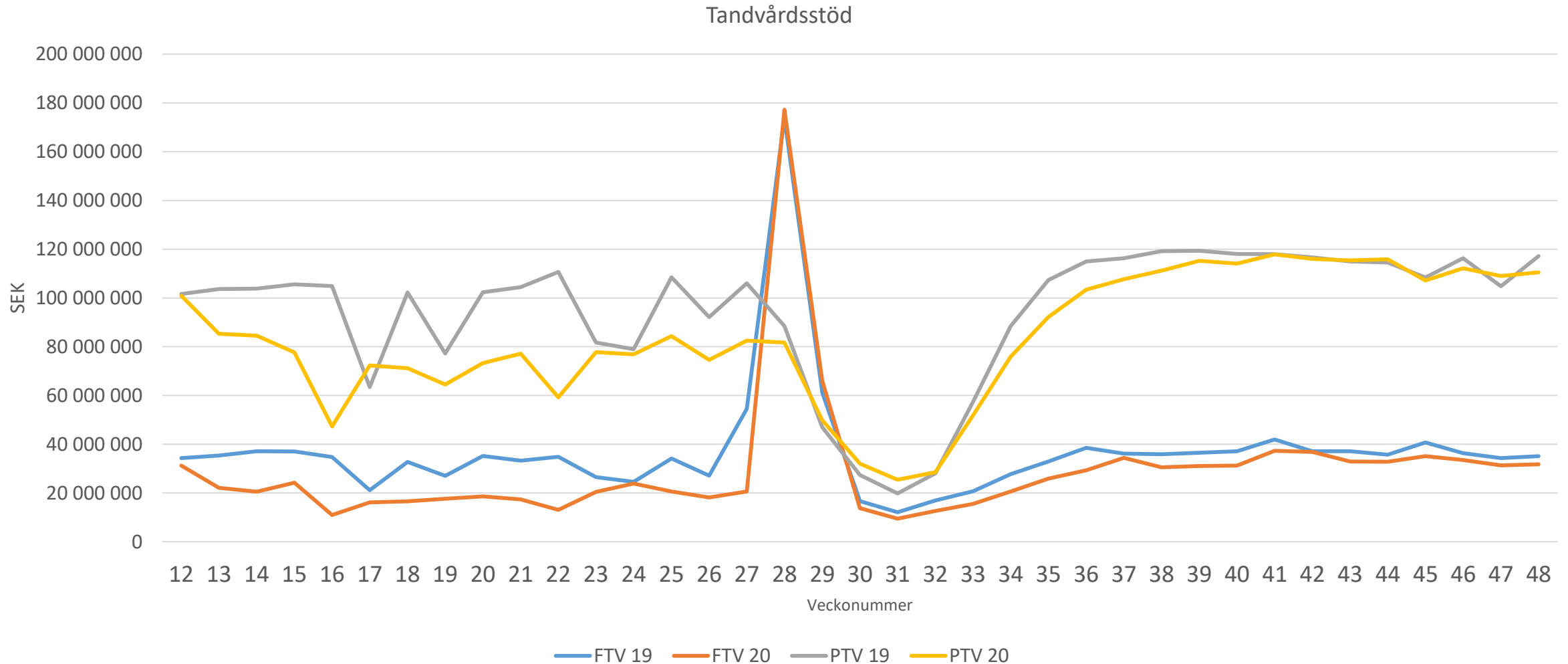
Region	FTV (SEK)	FTV %	PTV (SEK)	PTV %
Blekinge	-31 309 293	-35%	-25 326 269	-8%
Dalarna	-49 397 966	-38%	-46 063 104	-15%
Gotland	484 824	2%	-12 435 104	-15%
Gävleborg	-53 172 615	-27%	-36 454 838	-16%
Halland	-21 299 610	-14%	-38 406 437	-9%
Jämtland	-10 565 920	-16%	-12 344 314	-6%
Jönköping	-41 922 083	-18%	-32 573 250	-8%
Kalmar	-38 950 452	-25%	-22 802 462	-11%
Kronoberg	-7 344 344	-7%	-20 537 240	-9%
Norrbotten	-23 645 231	-17%	4 917 976	4%
Skåne	-203 936 395	-33%	-103 088 818	-5%
Stockholm	-159 889 031	-19%	-326 303 362	-7%
Södermanland	-3 258 666	-1%	-39 673 089	-10%
Uppsala	-33 598 857	-14%	-63 730 592	-15%
Värmland	-35 133 126	-18%	-31 822 003	-11%
Västerbotten	-36 282 293	-20%	-12 595 276	-1%
Västernorrland	-16 206 825	-15%	-19 859 270	-7%
Västmanland	-20 793 096	-16%	-36 382 266	-8%
Västra Götaland	-66 951 467	-6%	-216 290 844	-9%
Örebro	-9 357 410	-6%	-29 007 592	-9%
Östergötland	-70 883 309	-38%	-43 151 884	-7%
Totalsumma	-933 413 165	-18%	-1 163 930 037	-9%

Förändring av intäkter (SEK) per vårdgivarkategori vecka 10 – 41 år 2020 jämfört med 2019



Utbetalt tandvårdsstöd (SEK) – vecka 10 – 40

Preliminärt - 700 mkr mindre (-14 %) tandvårdsstöd t o m v 48 jämfört med föregående år. Toppen v. 28 beror på att ATB för dem med abonnemang betalas ut då.



Andel högkostnadsskydd av utbetalt tandvårdsstöd vecka 12 - 48, år 2020 jämfört med samma tid år 2019.

Dippen v. 28 beror på utbetalning av ATB och att patienter under sommaren sällan gör omfattande behandlingar. I inledningen av Coronan verkar tandvården ha fokuserat på att göra omfattande behandlingar klara eftersom andelen högkostnadsskydd var högre den perioden.

Andel högkostnadsskydd

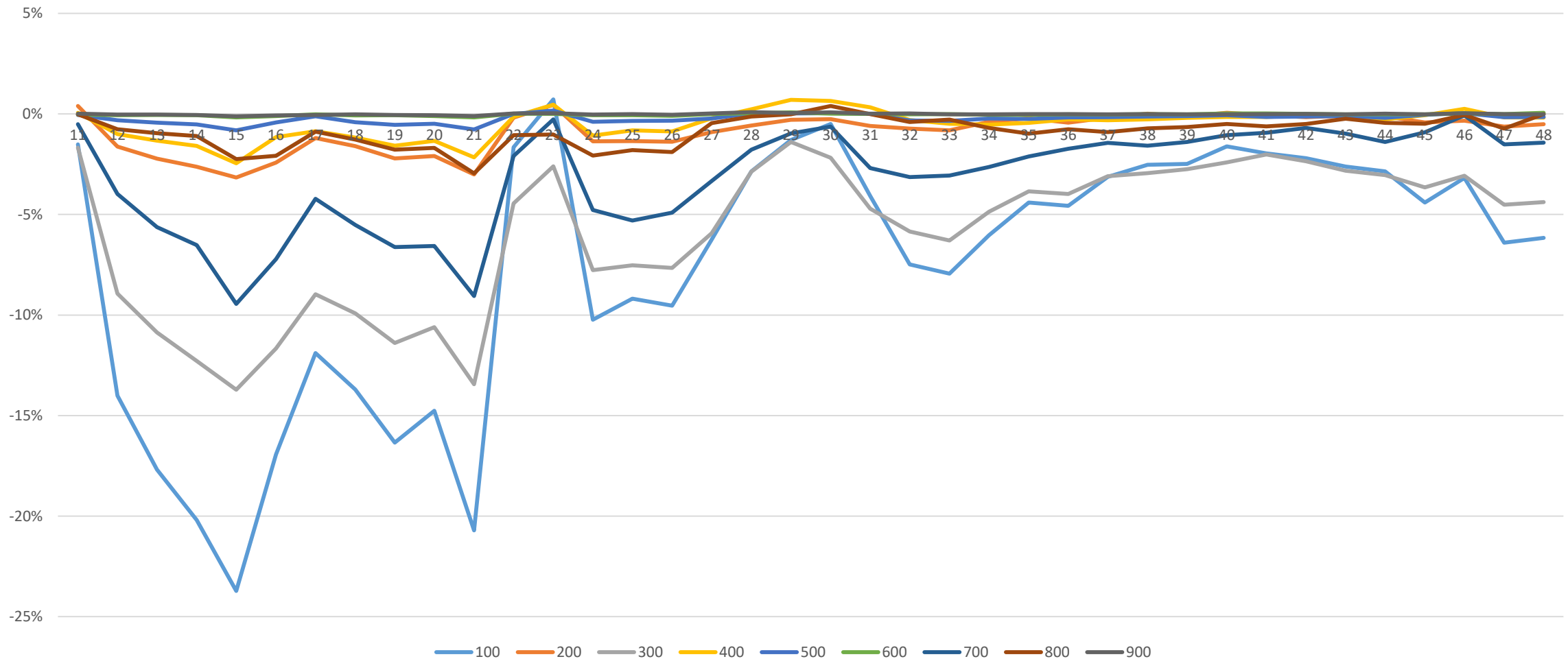


Förändringar av åtgärdsrapportering per åtgärdsgrupp vecka 12 – 48 år 2020 jämfört med samma tid år 2019.

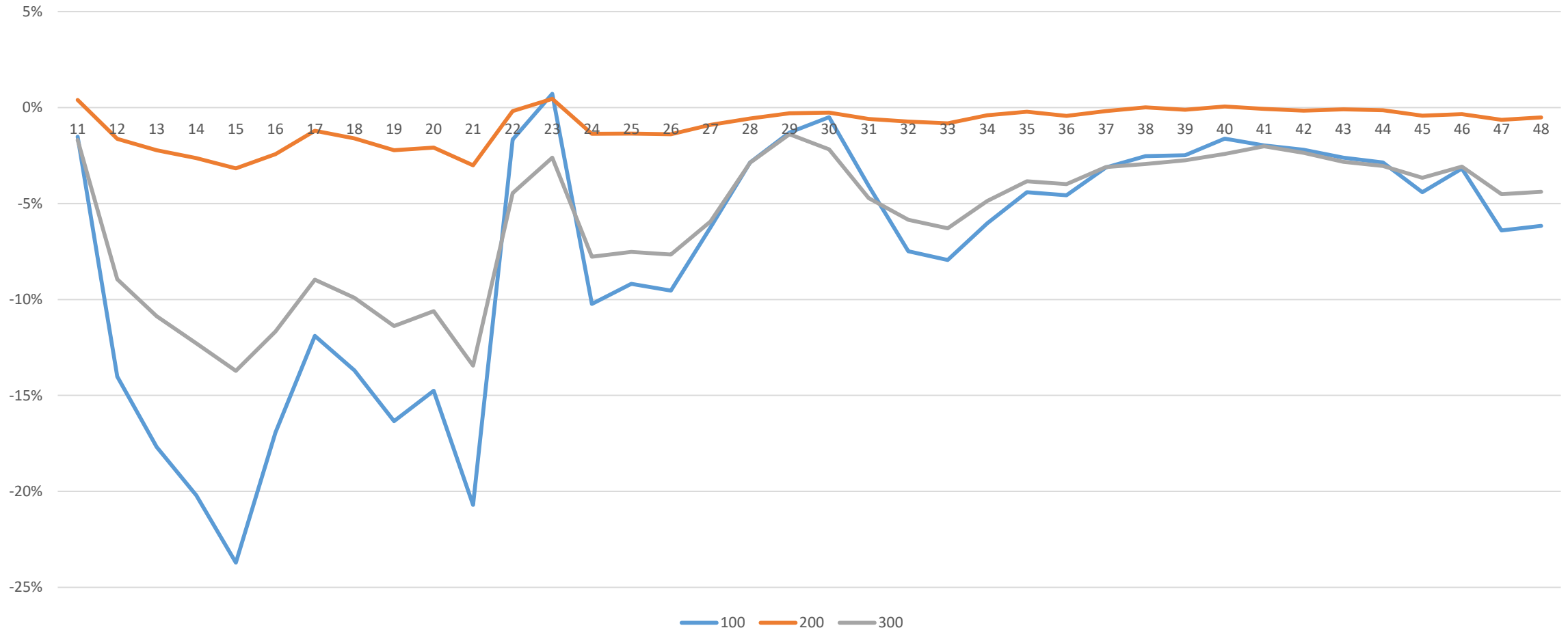
Smärt och sjukdomsbehandling minskade mest, där ingår tandstensborttagning som vanligaste åtgärderna.

Åtgärdsgrupp	Åtgärds- grupp	Antal åtgärder 2019	Antal åtgärder 2020	Skillnad antal åtgärd	Skillnad procent
Diagnostik	100	5 136 013	4 179 272	-956 741	-19%
Hälsofrämjande	200	663 008	549 937	-113 071	-17%
Smärt- och sjukdomsbehandling	300	2 716 499	1 984 707	-731 792	-27%
Tandutdragningar, operationer, implantat	400	556 230	487 245	-68 985	-12%
Rotfyllningar	500	257 615	228 928	-28 687	-11%
Käkfunktion, bettskena	600	46 988	42 853	-4 135	-9%
Tandfyllningar	700	1 909 801	1 521 667	-388 134	-20%
Kronor, protetik	800	628 549	516 530	-112 019	-18%
Tandreglering	900	29 500	27 144	-2 356	-8%
Totalsumma		11 944 203	9 538 283	-2 405 920	-20%

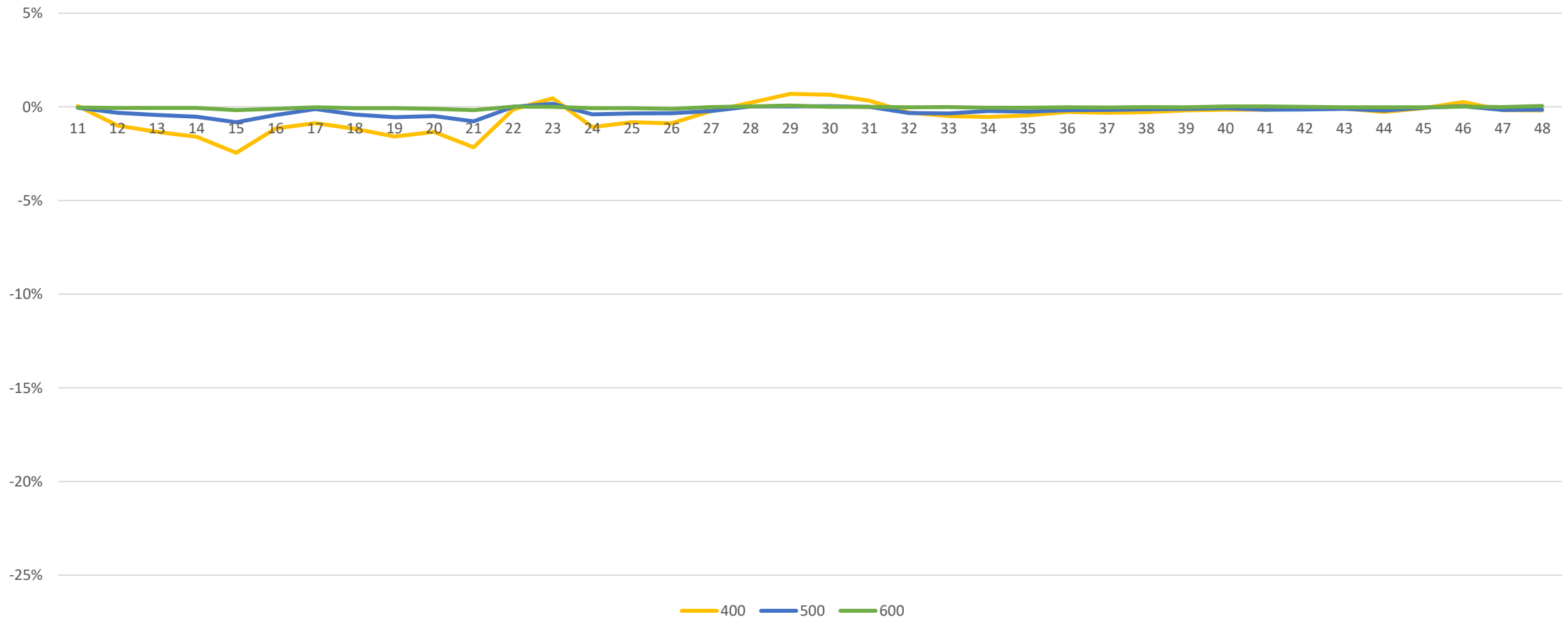
Förändring av frekvens åtgärder per åtgärdsgrupp v.11 – 48 år 2020 jämfört med 2019. Coronan och besöksfrekvensen har påverkat åtgärdernas tillämpning olika. Se följande bilder för att få dem uppdelade



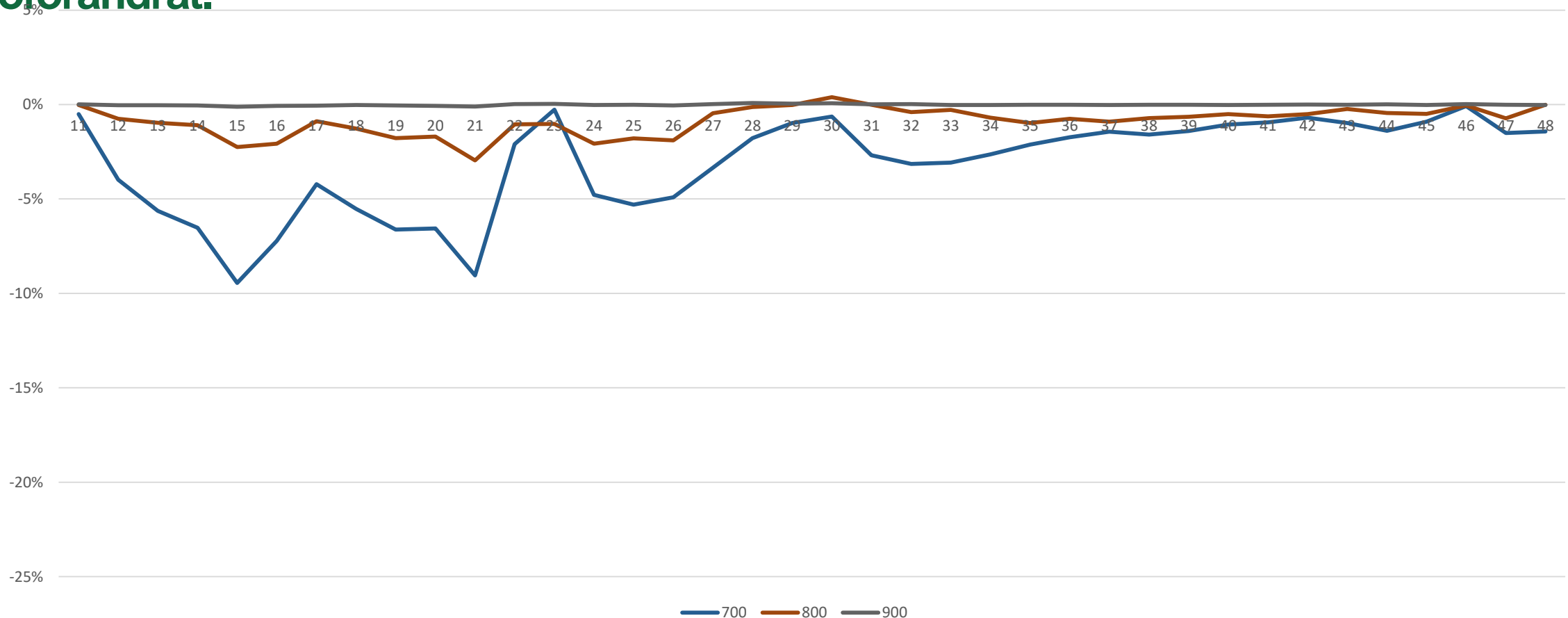
Förändring av frekvens åtgärder per åtgärdsgrupp v.11 – 48 år 2020 jämfört med 2019. 100 – undersökningar och röntgen, 200 - hälsofrämjande, 300 – sjukdomsbehandling inklusive tandstensborttagning. Undersökningar minskade mest i början på pandemin och visar på en nedgång de sista två veckorna.



Förändring av frekvens åtgärder per åtgärdsgrupp v.11 – 48 år 2020 jämfört med 2019. 400 – tanduttagningar och operationer inkl implantat, 500 – rotfyllningar, 600 – bettskenor, Nästan ingen skillnad, patienter med smärta gick till tandvården och fick behandling enligt data



Förändring av frekvens åtgärder per åtgärdsgrupp v.11 – 48 år 2020 jämfört med 2019. 700- fyllningar, 800 – kronor, broar, proteser, 900 – tandreglering. Framförallt fyllningar minskade inledningsvis men det beror på färre patienter på besök. Protetik mycket liten ändring och tandreglering oförändrat.



Coronaeffekt år 2020, vecka 12 - 48

- 2,4 miljoner ej utförda åtgärder (- 14 %)
- 1,5 miljoner ej gjorda besök (- 22%)
- 2,1 miljarder kronor som inte använts till tandvård (-13 %)

- Vad har den frigjorda tiden och pengarna använts till?
 - Gäller både patienter och tandvårdare