

# Corona och besök i tandvården hela år 2020

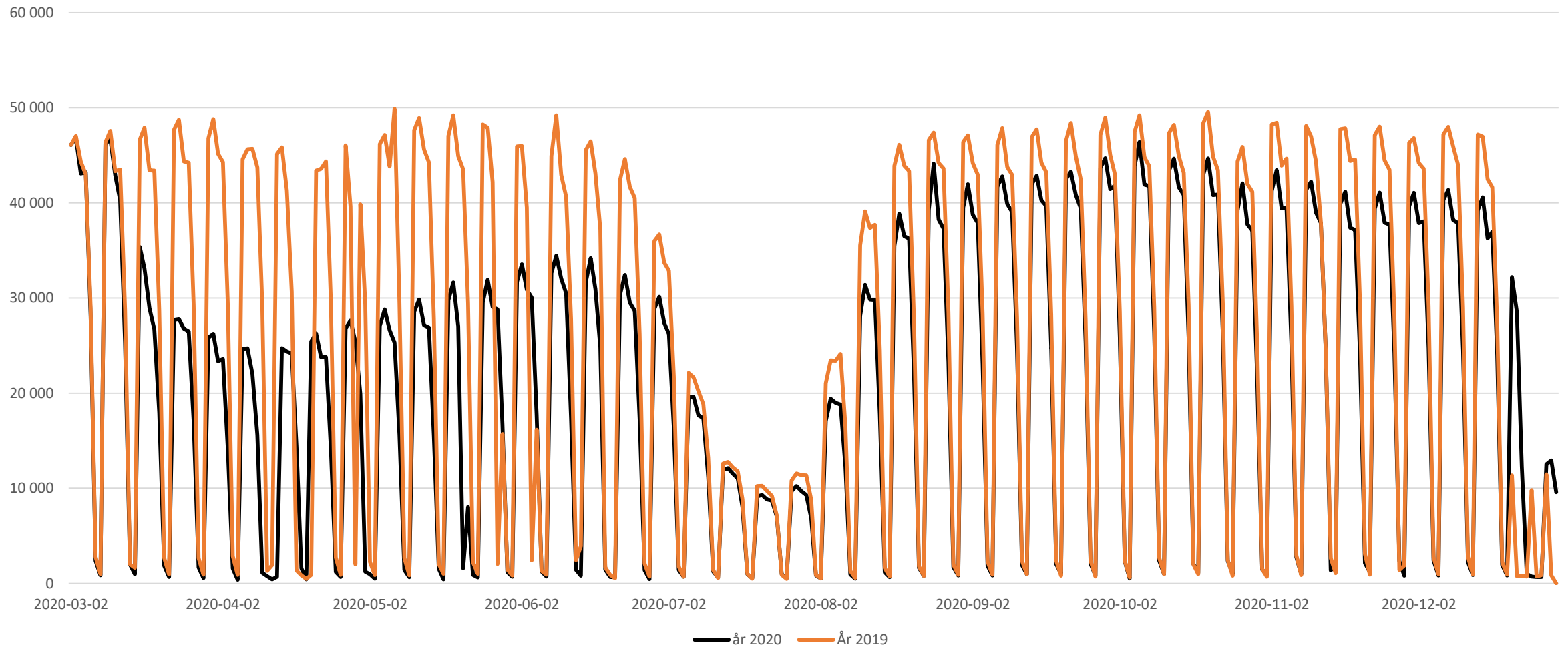
Hur efterfrågan på tandvård som rapporteras till det statliga tandvårdsstödet påverkats av Covid - 19 virus.

Uppgifter om tandvård för barn och unga upp till 24 år och regionernas särskilda tandvårdsstöd finns inte med.

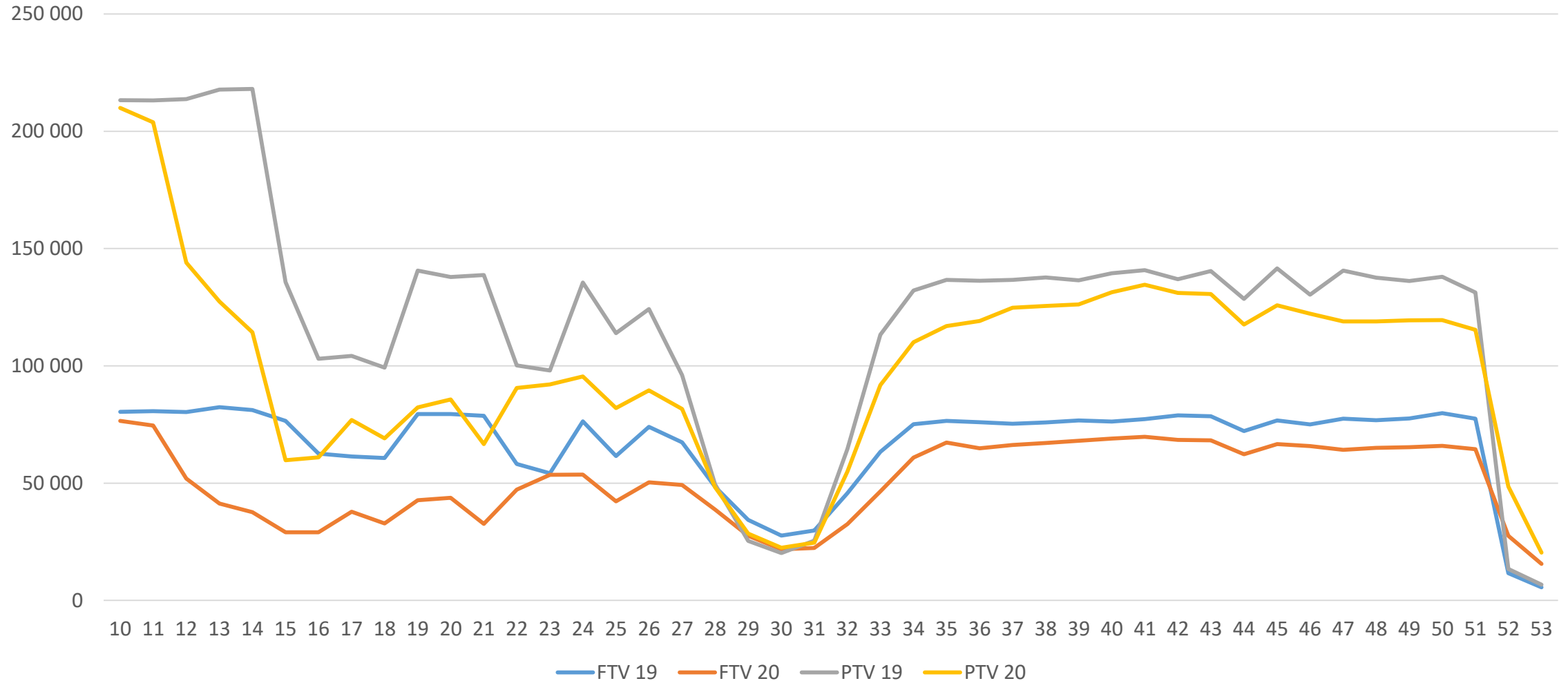
Kontakt: [lars.j.sjodin@forsakringskassan.se](mailto:lars.j.sjodin@forsakringskassan.se)

# Antal besök per dag, den 2 mars – 31 december 2020

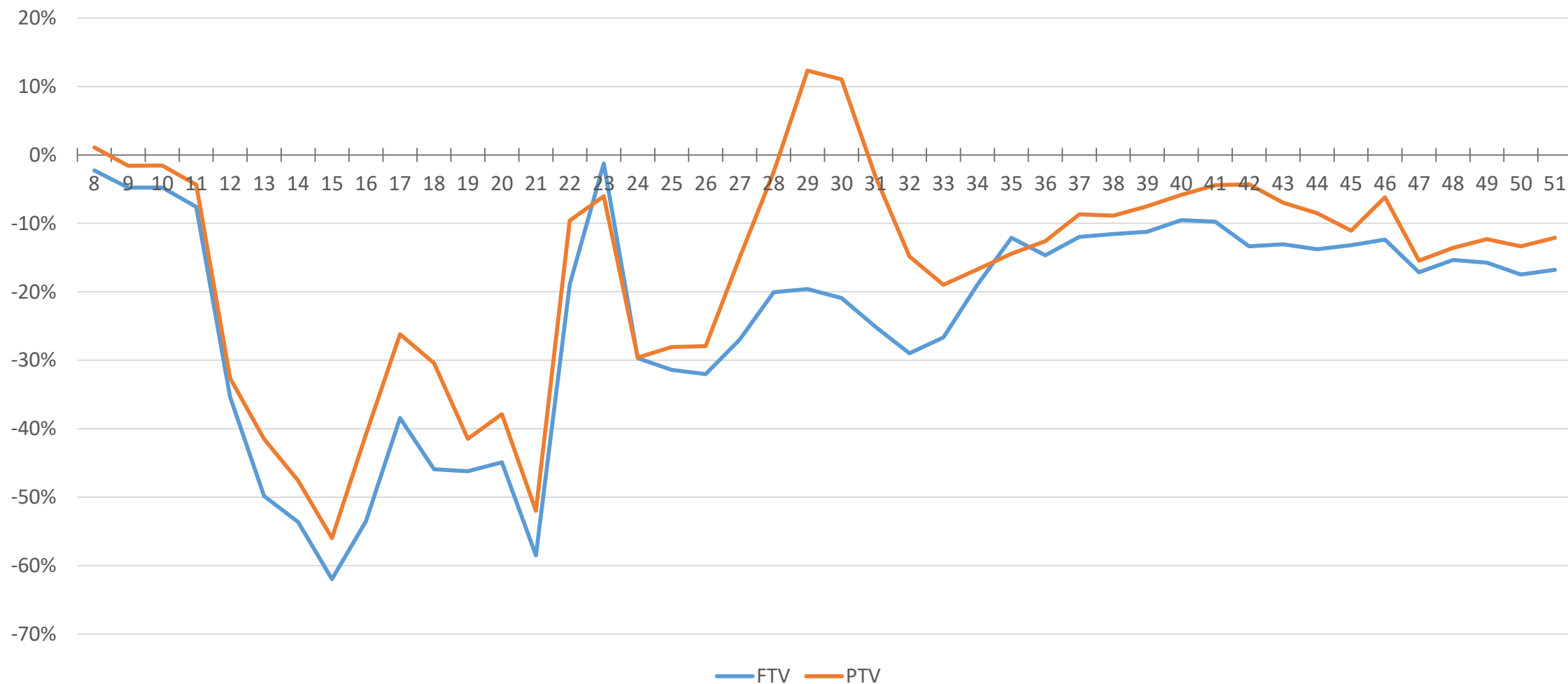
**jämfört med år 2019.** Antal besök halverades inledningsvis för att sedan öka steg i september-oktober för att i november minska igen. Besöksfrekvensen var 91 – 94 % v 39-43, låg några veckor på knappt 90 % för att de sista 6 veckorna vara ca 85 % av år 2019.



# Antal besök år 2020 jämfört med år 2019 per vårdgivarkategori



## Procentuell skillnad i besöksfrekvens v 32 – 51 jämfört med år 2019 per vårdgivarkategori, Privattandvård och Folktandvård.



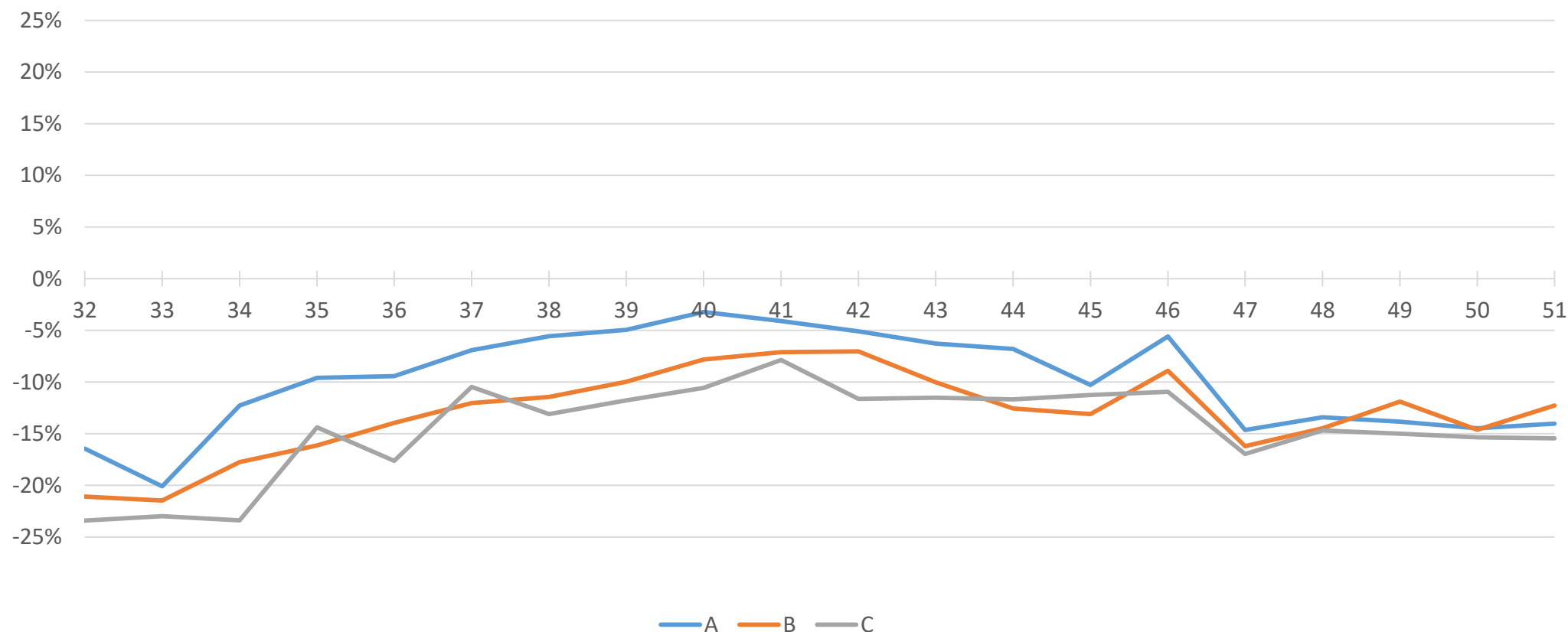
## Skillnad i besöksfrekvens v 32- 51 jämfört med år 2019 per kommungrupp.

A. Storstäder och storstadsnära kommuner, -15 % år 2020

B. Större städer och kommuner nära större stad, -17 % år 2020

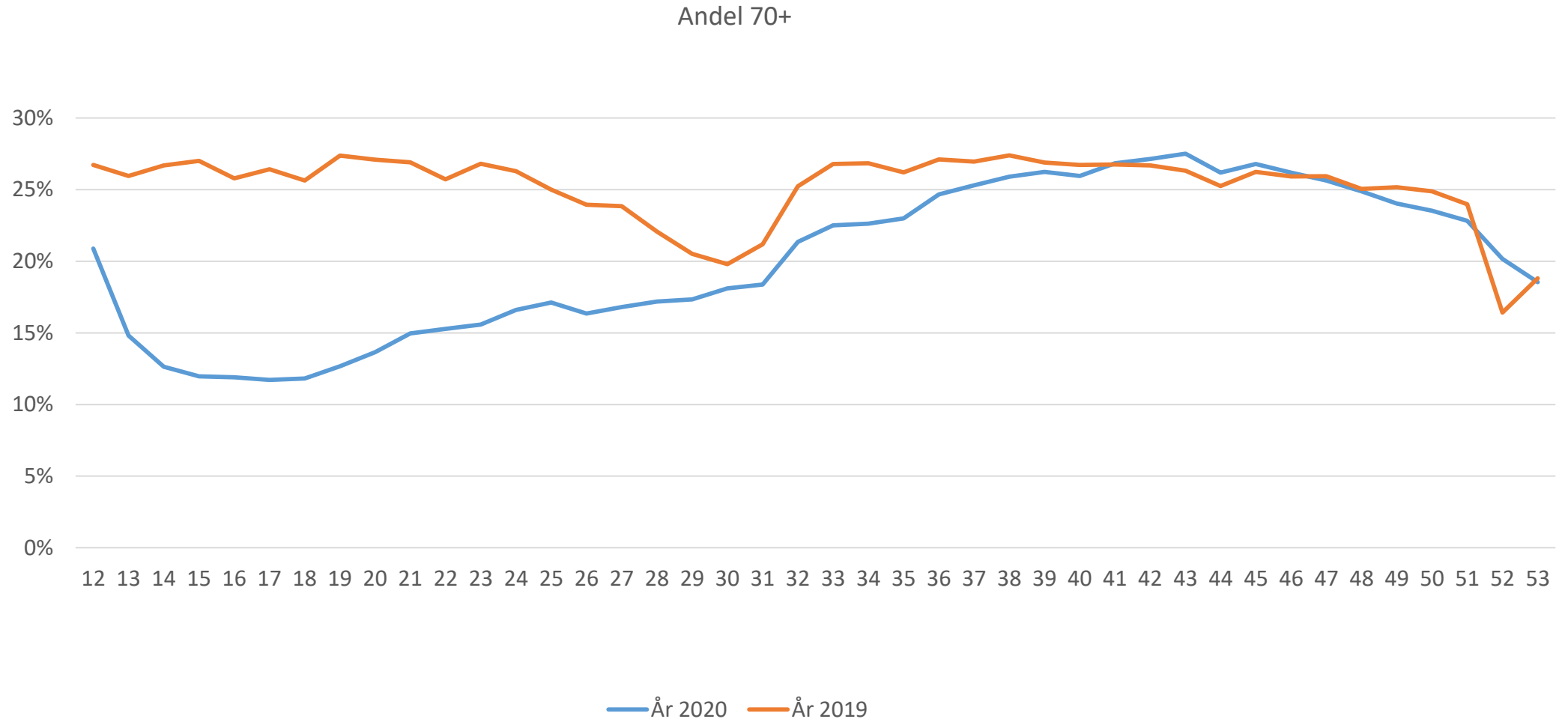
C. Mindre städer/tätorter och landsbygdskommuner. -18 % vecka 48

Den skillnad som fanns med högre besöksfrekvens i storstäderna har nu reducerats



# Andel patienter "70+" på besök per vecka år 2020/2019. Blå linje avser år 2020.

Andelen 70 + har sedan vecka 41 ungefär samma nivå som år 2019. För hela året 650 000 (-27%) färre besök



# Besök per region och vårdgivare.

Hela år 2020 jämfört med år 2019.  
Skillnader mellan regioner samt Ftv och Ptv.

Största minskning i Dalarna och Gävleborg, Blekinge

Minst i Norrbotten, Örebro och Kronoberg

**Totalt – 16 % (- 1 570 000 besök)**  
**Ftv – 20 %**  
**Ptv – 14 %**

Region	Ftv #	Ftv %	Ptv #	Ptv %	Totalt	Totalt %
Blekinge	-22498	-36%	-16352	-17%	-38 850	-24%
Dalarna	-36591	-41%	-29448	-19%	-66 039	-27%
Gotland	398	2%	-7531	-23%	-7 133	-13%
Gävleborg	-47777	-33%	-28446	-24%	-76 223	-29%
Halland	-15086	-15%	-33102	-14%	-48 188	-14%
Jämtland	-8592	-21%	-8088	-10%	-16 680	-14%
Jönköping	-26916	-16%	-29358	-15%	-56 274	-16%
Kalmar	-30516	-29%	-19401	-15%	-49 917	-21%
Kronoberg	-5036	-7%	-16078	-14%	-21 114	-12%
Norrbotten	-13138	-16%	-899	-1%	-14 037	-7%
Skåne	-138694	-34%	-102735	-11%	-241 429	-18%
Stockholm	-130859	-22%	-203750	-13%	-334 609	-15%
Södermanland	-7154	-5%	-26733	-18%	-33 887	-12%
Uppsala	-30613	-20%	-36271	-18%	-66 884	-19%
Värmland	-31663	-22%	-25886	-18%	-57 549	-20%
Västerbotten	-30798	-25%	-12890	-11%	-43 688	-19%
Västernorrland	-13942	-17%	-16740	-12%	-30 682	-14%
Västmanland	-12404	-14%	-29004	-17%	-41 408	-16%
Västra Götaland	-50477	-7%	-149855	-16%	-200 332	-12%
Örebro	-4419	-4%	-24848	-16%	-29 267	-11%
Östergötland	-53846	-40%	-41843	-16%	-95 689	-24%
<b>Summa</b>	<b>-710621</b>	<b>-20%</b>	<b>-859258</b>	<b>-14%</b>	<b>-1 569 879</b>	<b>-16%</b>

# Intäkter per vårdgivare och region år 2020

Ändring i intäkter från patienter  
med statligt stöd hela år 2020  
jämfört med år 2019, per region.

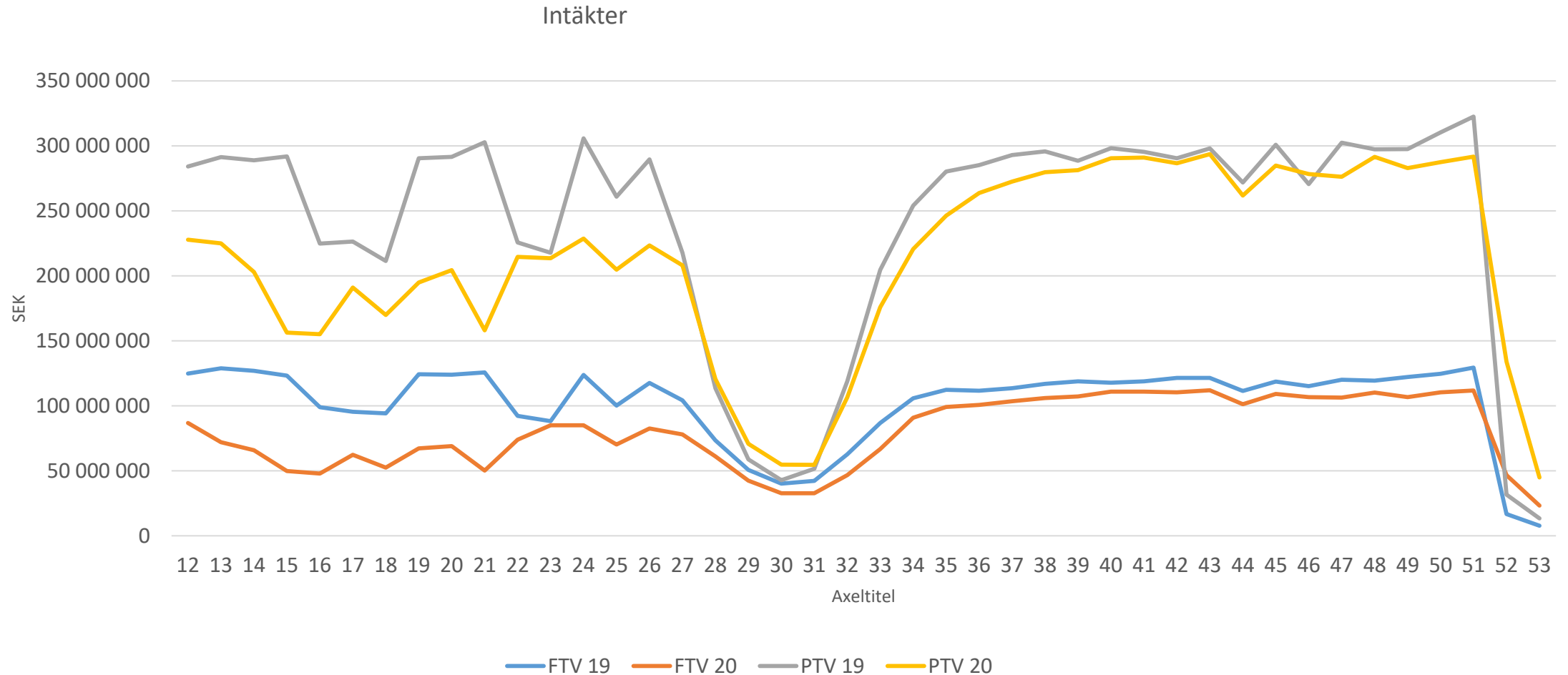
Sammanlagt minskade intäkter  
med 2,0 mdr kronor  
ca - 11 % sedan årets början.

Det är stora regionala skillnader  
och mellan folktandvård och  
privata

Region	FTV (SEK)	FTV %	PTV (SEK)	PTV %
Blekinge	-32 303 341	-32%	-23 814 167	-12%
Dalarna	-51 300 552	-37%	-44 086 956	-15%
Gotland	1 283 587	3%	-13 151 381	-20%
Gävleborg	-55 452 058	-25%	-33 777 994	-15%
Halland	-21 655 677	-14%	-35 506 241	-8%
Jämtland	-10 628 057	-16%	-10 929 160	-6%
Jönköping	-40 838 574	-16%	-28 706 474	-8%
Kalmar	-39 313 956	-23%	-19 775 661	-7%
Kronoberg	-5 662 652	-5%	-18 176 209	-8%
Norrbotten	-22 871 342	-17%	9 073 692	4%
Skåne	-207 026 904	-32%	-85 297 461	-4%
Stockholm	-157 729 049	-17%	-308 889 414	-8%
Södermanland	-1 414 222	-1%	-37 447 006	-12%
Uppsala	-31 950 071	-12%	-61 494 310	-15%
Värmland	-34 417 410	-17%	-28 814 734	-10%
Västerbotten	-35 923 610	-20%	-8 761 352	-4%
Västernorrland	-15 945 279	-14%	-18 829 760	-7%
Västmanland	-20 756 269	-15%	-34 989 167	-10%
Västra Götaland	-59 614 003	-6%	-205 496 064	-10%
Örebro	-6 988 821	-4%	-26 180 976	-9%
Östergötland	-72 135 172	-35%	-36 440 260	-7%
<b>Totalsumma</b>	<b>-922 643 432</b>	<b>-17%</b>	<b>-1 071 491 054</b>	<b>-8%</b>

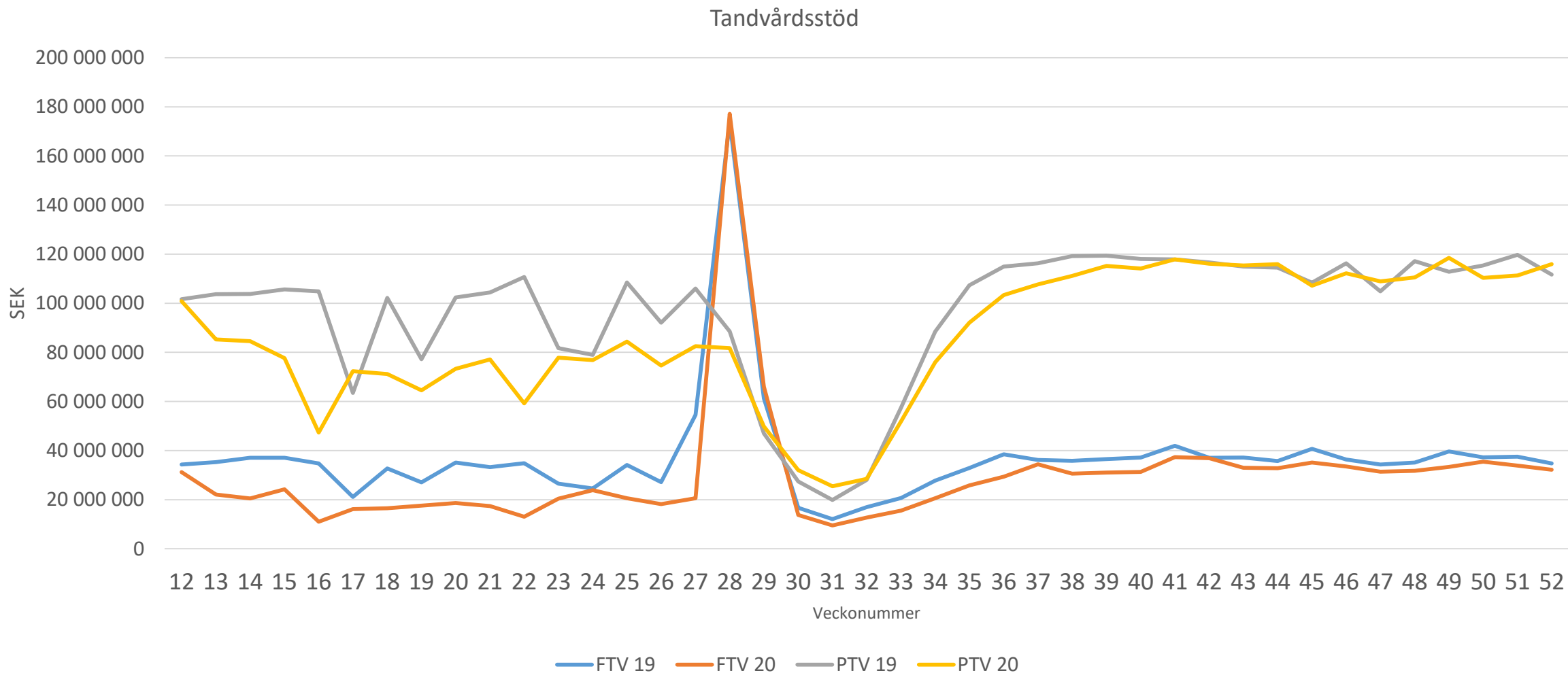


# Förändring av intäkter (SEK) per vårdgivarkategori vecka 12 – 53 år 2020 jämfört med 2019



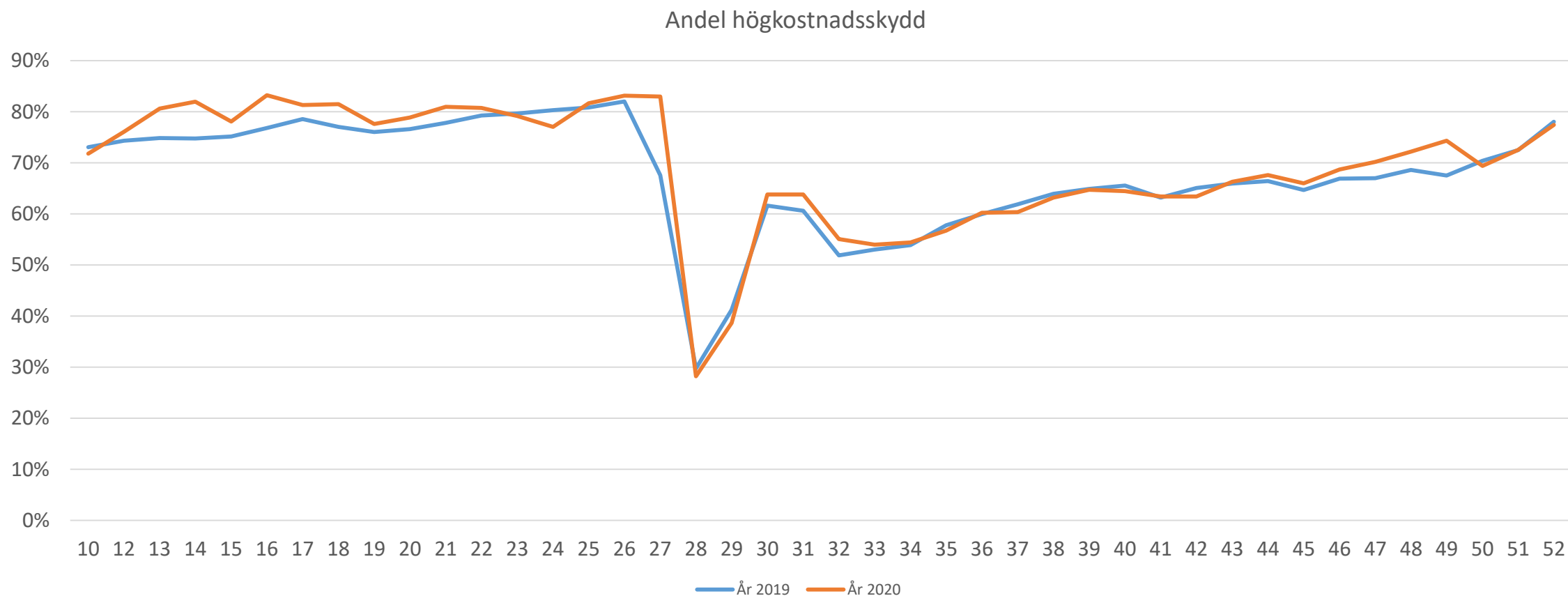
# Utbetalt tandvårdsstöd (SEK) – vecka 12 – 52

Preliminärt - 680 mkr mindre (-10%) tandvårdsstöd t o m v 52 jämfört med föregående år. Toppen v. 28 beror på att ATB för dem med abonnemang betalas ut då.



# Andel högkostnadsskydd av utbetalt tandvårdsstöd vecka 10 – 52, år 2020 jämfört med samma tid år 2019.

Dippen v. 28 beror på utbetalning av ATB och att patienter under sommaren sällan gör omfattande behandlingar  
Det krävs mer analyser för att avgöra om ökningen v 44 – 49 beror på de Covid perioder som infördes 1 september 2020 efter riksdags- och regeringsbesluten.

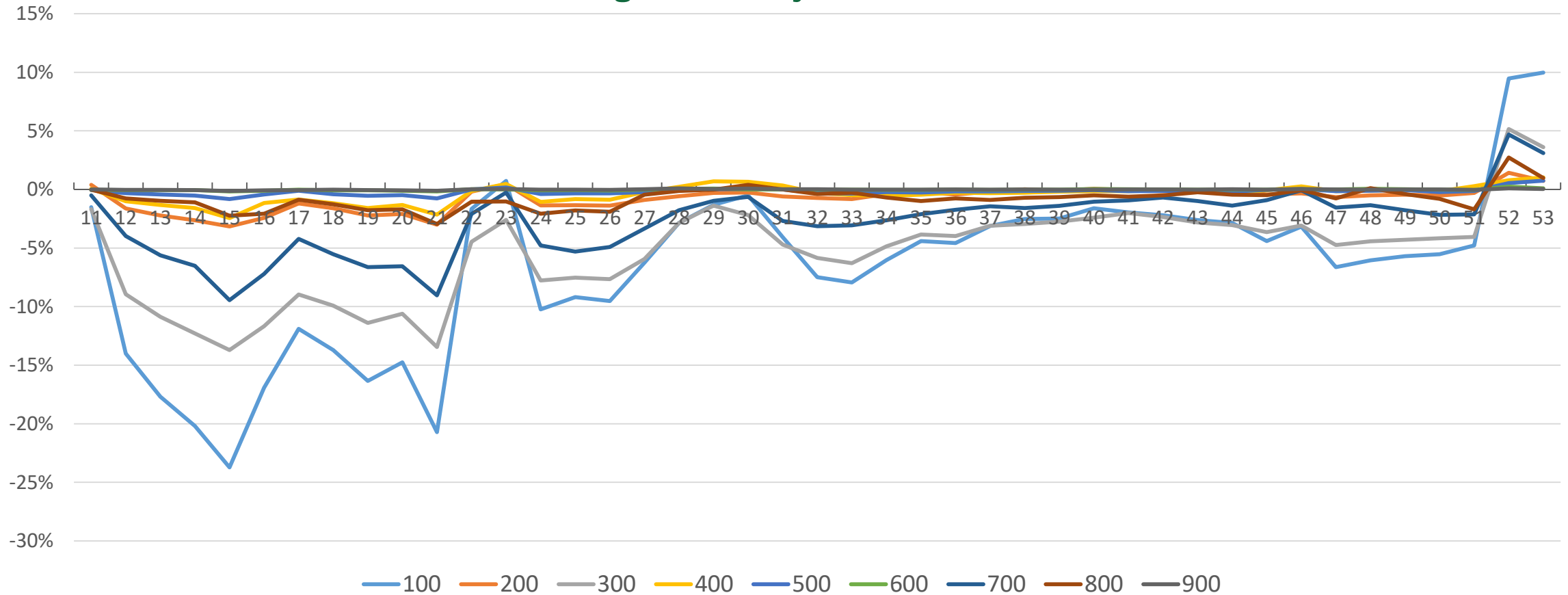


# Förändringar av åtgärdsrapportering per åtgärdsgrupp år 2020 jämfört med år 2019.

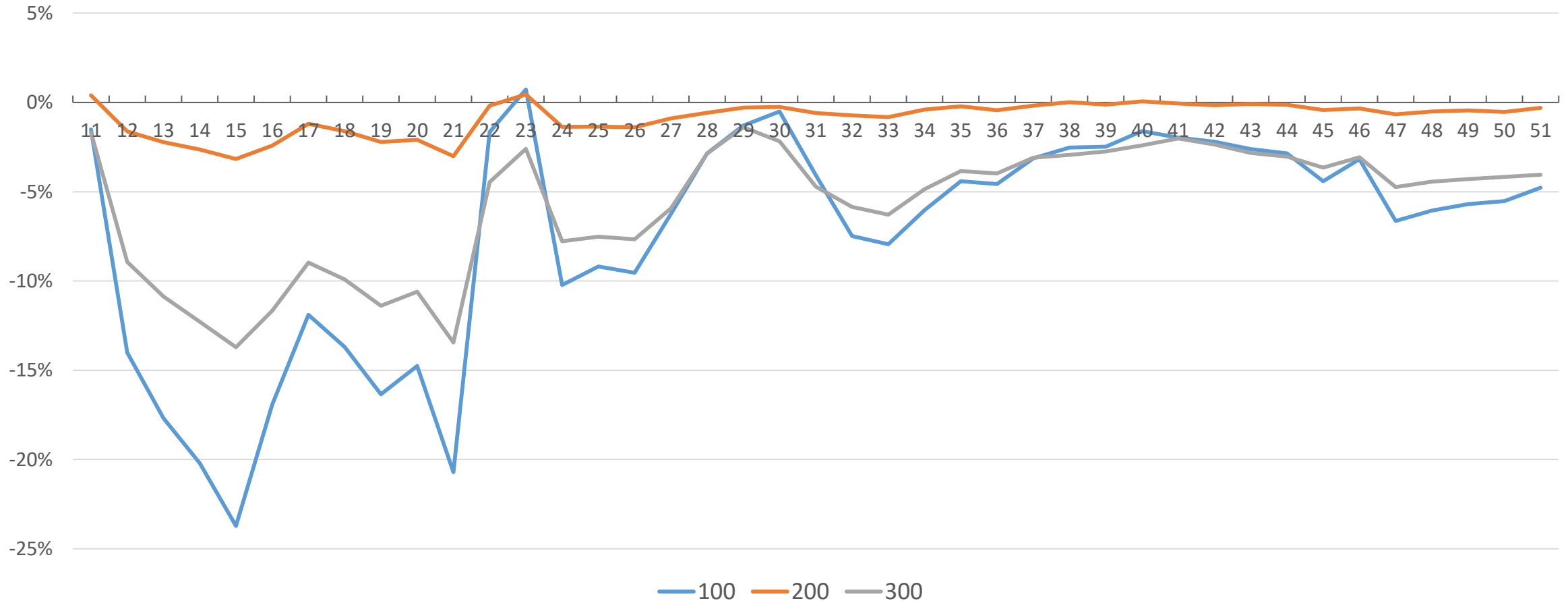
Smärt och sjukdomsbehandling minskade mest, där ingår tandstensborttagning som vanligaste åtgärden. Antal tandfyllningar hade också en stor minskning

Åtgärdsgrupp	Åtgärds- grupp	Antal åtgärder 2019	Antal åtgärder 2020	Skillnad antal åtgärd	Skillnad procent
Diagnostik	100	7 270 307	6 318 277	-952 030	-13%
Hälsofrämjande	200	931 983	843 032	-88 951	-10%
Smärt- och sjukdomsbehandling	300	3 829 676	3 060 582	-769 094	-20%
Tandutdragningar, operationer, implantat	400	785 785	723 445	-62 340	-8%
Rotfyllningar	500	366 611	338 166	-28 445	-8%
Käkfunktion, bettskena	600	66 877	63 668	-3 209	-5%
Tandfyllningar	700	2 707 639	2 305 197	-402 442	-15%
Kronor, protetik	800	887 349	769 046	-118 303	-13%
Tandreglering	900	41 758	40 048	-1 710	-4%
<b>Totalsumma</b>		<b>16 887 985</b>	<b>14 461 461</b>	<b>-2 426 524</b>	<b>-14%</b>

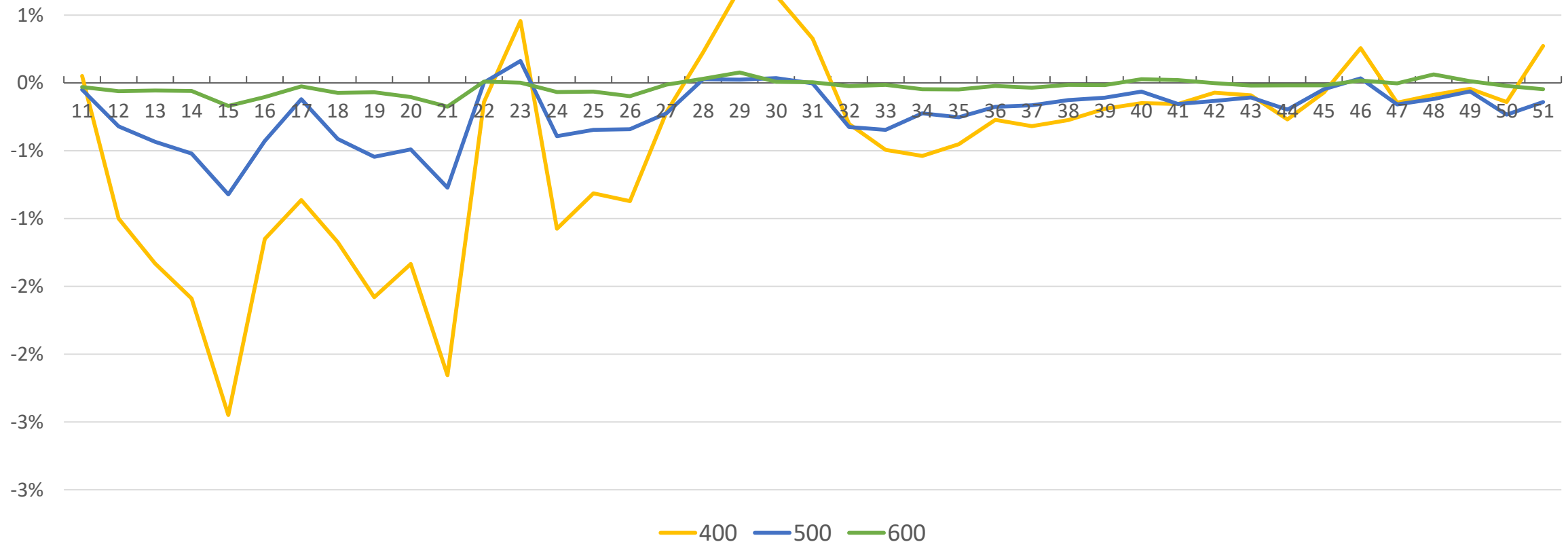
# Förändring av frekvens åtgärder per åtgärdsgrupp v.11 – 51 år 2020 jämfört med 2019. Coronan och besöksfrekvensen har påverkat åtgärdernas tillämpning olika. Se följande bilder för att få dem uppdelade. Där är v 52-53 borttagna eftersom det var så olika antal arbetsdagar år 2020 jämfört med 2019.



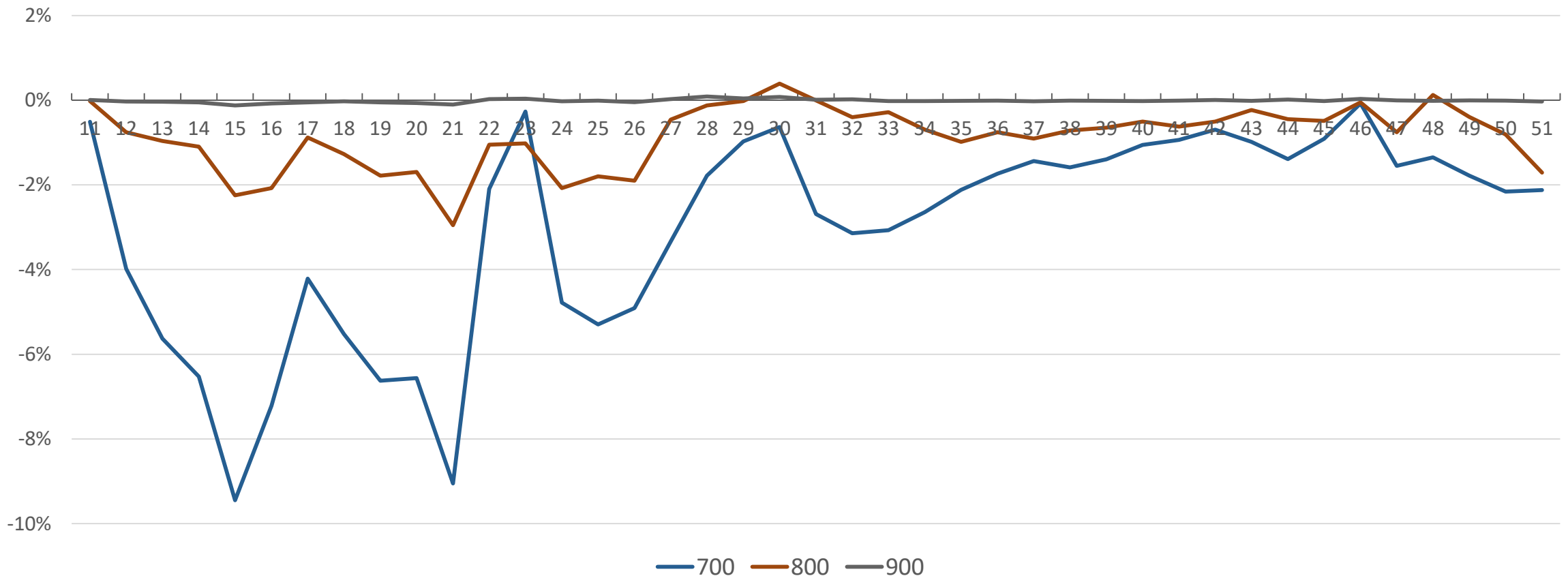
# Förändring av frekvens åtgärder per åtgärdsgrupp v.11 – 48 år 2020 jämfört med 2019. 100 – undersökningar och röntgen, 200 - hälsofrämjande, 300 – sjukdomsbehandling inklusive tandstensborttagning. Undersökningar minskade mest i början på pandemin och visar även på en nedgång de sista sex veckorna.



# Förändring av frekvens åtgärder per åtgärdsgrupp v.11 – 51 år 2020 jämfört med 2019. 400 – tanduttagningar och operationer inkl implantat, 500 – rotfyllningar, 600 – bettskenor, Nästan ingen skillnad efter sommaren, patienter med smärta gick till tandvården och fick behandling enligt data



# Förändring av frekvens åtgärder per åtgärdsgrupp v.11 – 51 år 2020 jämfört med 2019. 700- fyllningar, 800 – kronor, broar, proteser, 900 – tandreglering. Framförallt fyllningar minskade inledningsvis men det beror på färre patienter på besök. Protetik mindre ändring och tandreglering oförändrat.





# Coronaeffekt år 2020 jämfört med 2019

- 2,4 miljoner ej utförda åtgärder (- 14 %)
- 1,6 miljoner ej gjorda besök (- 16 %)
- 2,0 miljarder kronor som inte använts till tandvård (-13 %)
  
- Vad har den frigjorda tiden och pengarna använts till?
  - Gäller både patienter och tandvårdare